



dialogic

innovatie • interactie

Presentatie Regioportreten

Actie voor een effectieve samenhangende aanpak

Netwerkbijeenkomst Samenhangende Aanpak

Sven Maltha, Dialogic

Utrecht, Centraal Museum

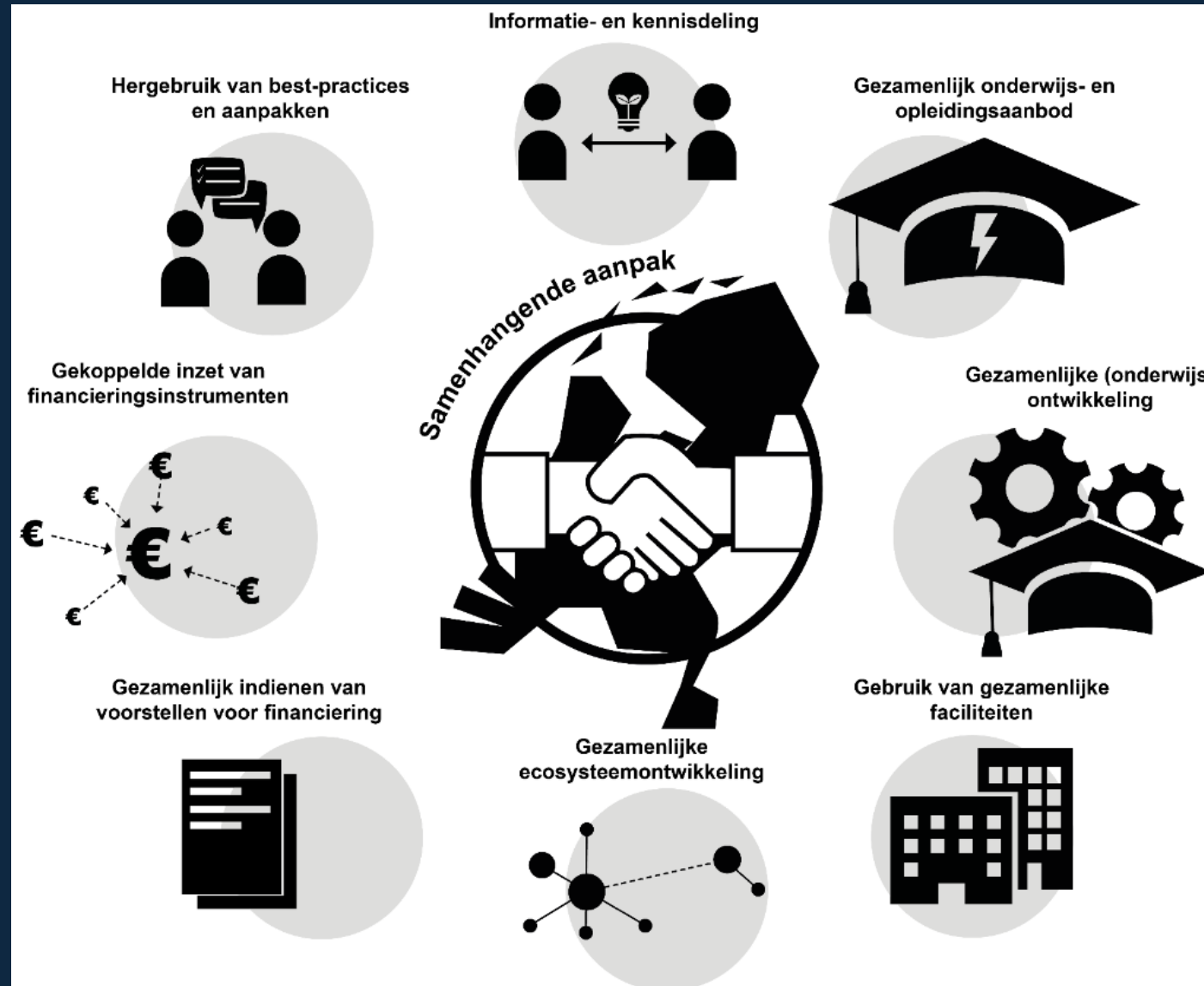
13 februari 2025

In opdracht van de Topsector Energie

Naar een samenhangende aanpak, maar #HoeDan?

1. Hoe vertalen we op regionaal niveau de ambities naar de uitvoeringspraktijk?
2. Hoe kunnen de landelijke programma's daarbij helpen?
3. Welke strategieën passen regio's toe, welke knelpunten en kansen komen we tegen ?
4. Wat zijn de 'lessons learned' en wat betekent dat voor de nieuwe werkagenda voor samenhangende aanpak?

Interpretatie samenhangende aanpak in de regio



Regioportret West

Context

- Grote internationaal sterke industrieclusters
- **HCA is afgeleid van de Economische Groeiagenda: 40.000 professionals voor de energietransitie nodig**
- **Zwaartepunten** zoals HCCE in de Havens, Energy Switch, mbo alliantie Via Delta (5 ROC's), e.a.
- **Sterke governance en een multidisciplinaire aanpak** (economie/energie, onderwijs, arbeidsmarkt) vanuit PZH/EBZ

dialogic

Regioportret
Regio West

De regio West omvat de provincie Zuid-Holland en het industriegebied Hoeksche Waard en kenmerkt zich door een aantal internationaal sterke industrieclusters, zoals de Rotterdamse Haven, Science Park en Bio-Tech in Londen, maakindustrie in de Drechtsteden, The Green Village in (TU)Delft. De industrieën in de regio behoren tot de wereldtop van maritiem, procesindustrie, chemie, energie, vliegtuigbouw, biotech, offshore, spijelmateriaal en transporttoestellen. Het Haven-Industrieel Complex (HIC) is ruim 42 km lang en heeft circa 180.000 werknemers.

De Regio kent zwaartepunten zoals HCCE in de Havens, Energy Switch, mbo alliantie Via Delta, Technische regio, Techniekwaliteit Zuid-Holland, Energiealliantie Haven, Innovatie en GroeiPorts als het gaat om de human capital aanpak voor de energietransitie in Zuid-Holland. Deze human capital aanpak is afgeleid van de Groeiagenda, inclusief de energietransitie van Zuid-Holland.

De Transitieopgave in Regio West

De transitie van fossiele naar duurzame opwekking zal in de industrie leiden tot een groot aantal nieuwe banen, maar ook overvloedige vacatures. De groeiende vraag naar vooral technische arbeidskrachten in domeinen als waterstof, circulaire industrie, duurzame landbouw en duurzame transport vereist eveneens een sterke groei aan nieuwe skills. Door de energie- en materiaaltransitie zullen veel bestaande functies in haven en industrie veranderen of zelfs verdwijnen. Deze het ontwikkelen van een bijvormingsprogramma's kunnen mensen van wie de functie verandert aan het werk in de energietransitie. Zij kunnen dan levens bijdragen aan de ambities van de regio, waaronder het grootste wetenschaps- en Europe te worden. Daarnaast wordt ook sterk ingezet op het verhogen van de instroom in relevant technisch onderwijs, onder meer via inbegrepen gericht op jongeren om te gaan werken in de Rotterdamse Haven.

In 2022 is een vernieuwde Human Capital Agenda 2.0 gelanceerd waarin 165 partners samenwerken om koploper te worden op gebied van ontwikkelings, die vooral voor de huidige arbeidsmarkt van Nederland te worden en het toekant aan personeel terug te krijgen. De HCA 2.0 heeft 7 routes naar 2030 opgesteld om te komen tot een meer veerkrachtige arbeidsmarkt:

1. Bloeien bedrijven: koploper in LLO (40.000 werknemers ontwikkelen rijk, 3000 MKB bedrijven betrokken, 15.000 flexwerkers met ontwikkelingsperspectief)
2. Tutooi bedrijven: Van opleiding naar werk en van werk naar werk (10.000 gereïsoleerde transitie)
3. Naar bedrijven vanuit het buitenland: ontbent arbeidsmarkt (40.000 werknemers in niet-werkende aan het werk)
4. Naar bedrijven vanuit het buitenland: Internationaal talent binnenhalen (1950 aantrekken en behouden)
5. Meer mensen naar techniek: veranderen tot leidend voor technische opleiding en beroep
6. Meer inclusieve: gezins keuzes in onderwijs en op arbeidsmarkt
7. Aanpassing landelijke wegvoering: inzet op landelijke systeemoorlogen voor betere arbeidsmarkt

Bloeiende de kader aan transitieopgaven en ambities zien we verschillende programma's aansluiten, met als specifieke agenda's en opgaven.

Hoe wordt samenhang en samenwerking gerealiseerd

Bij het beschouwen van een samenhangende aanpak in specifieke samenwerking anderszels we drie niveaus: Industriële cluster (bv. HCCE), regio (bv. Groeiagenda) en provincie (PZH/EBZ). Op elk niveau vindt afstemming plaats, maar het is van groot belang om ook goed tussen de drie niveaus t.a.t. te sterven.

In Zuid-Holland werkt men enerzijds in regionale clusters (zoals het Haven Industrieel Complex, Drechtsteden maakindustrie, Groeiport, Londen Science Park), maar zoekt men anderzijds de oplossen ook Zuid-Holland breed op en streeft daarmee naar een samenhangende aanpak. De inzet op de Techniekwaliteit Zuid-Holland, bij- en omscholing, inzet van LLO-middelen en het stimuleren van regio's in de breedte zijn hiervan goede voorbeelden.

Met Groeiagenda heeft de EBZ afgesproken dat als er sprake is van, er gezamenlijk wordt opgetrokken. Uitgangspunt is daarbij wat de samenhangende aanpak in Zuid-Holland: voortbouwen op de bestaande governance en lopende programma's, in plaats van stand-alone activiteiten.

Actoren en consortia

Zuid-Holland kent een aantal sterke internationale industrieclusters, het Haven-Industrieel Complex (HIC) vormt hierin het koploper. Het Haven-Industrieel Complex (HIC) vormt hierin het koploper. Het Haven-Industrieel Complex (HIC) vormt hierin het koploper. Het Haven-Industrieel Complex (HIC) vormt hierin het koploper.

De PCN en HIC hebben samen met het bedrijfsleven en de onderwijs- en onderzoeksinstituten in de regio hebben verlaten een sterke governance neergezet, waar de gehele regio West van profiteert.

Belangrijke samenwerkende consortia zijn: De Havenkwaliteit Zuid-Holland, HCCE, HCA Londen, Via Delta, Via Delta LLO Alliantie, MBO, Het Zuid-Holland Leert, Groeiport, WIT, Het Energiealliantie Haven en Campusalliantie HRED/PZH.

Regioportret West

Samenhang in de praktijk

- **Vraag/aanbod-bundeling (Techniekcoalitie-Via Delta) succesvol**
- **Aanhaken op operationele ketennetwerken van bedrijven**
- **Verbinden van partijen in een samenhangende aanpak voor modulariseren/flexibiliseren van onderwijs vergt tijd**
- **JTF, LLO-Katalysator, GVNL, en Opschaling PPS, ingezet, maar versnippering blijft aandachtspunt.**
- **HCCE verbindt JTF aan NGF-middelen en stuurt actief op verbinden van initiatieven o.a. via ontwikkeling Platform Rotterdamse Haven Connect**

dialogic

Regioportret
Regio West

De regio West omvat de provincie Zuid-Holland en het industriegebied Hoeksche Waard en kenmerkt zich door een aantal internationaal sterke industriële clusters, zoals de Rotterdamse Haven, Science Park en Bio-Tech in Lelystad, maakindustrie in de Drechtsteden, The Green Village in (LLO)WV. De industrieën in de regio behoren tot de wereldtop van maritiem, procesindustrie, chemie, energie, vliegtuigbouw, biotech, offshore, spijelmateriaal en transporttoestellen. Het haven-industrieel complex (HIC) is ruim 42 km lang en heeft circa 180.000 werknemers.

De Regio kent twee regionale instellingen: HCCE in de Haven, Energy Switch, eno alliantie Via Delta, Techniekcoalitie, Techniekcoalitie Zuid-Holland, Energiealliantie Haven, Innovatie en GroenPorts als het gast om de human capital aanpak voor de energietransitie in Zuid-Holland. Deze human capital aanpak is afgeleid van de Groeagenda, inclusief de energietransitie van Zuid-Holland.

De Transitieopgave in Regio West

De transitie van fossiele naar duurzame opwekking zal in de industrie leiden tot een groot aantal nieuwe banen, maar ook overvloedige vacatures. De groeiende vraag naar vooral technische arbeidskrachten in domeinen als waterstof, circulaire industrie, duurzame landbouw en duurzaam transport vereist eveneens een sterke groei aan nieuwe skills. Door de energie- en materiaaltransitie zullen veel bestaande functies in haven en industrie veranderen of zelfs verdwijnen. Daar het combineren van een- en tweedebestandenprogramma's kunnen mensen van wie de functie verandert aan het werk in de energietransitie. Zij kunnen dan tevens bijdragen aan de ambities van de regio, waaronder het grootste wetenschapspark van Europa te worden. Daarnaast wordt ook sterk ingezet op het verhogen van de in-troom in relevant technisch onderwijs, onder meer via in-situ campagnes gericht op jongeren om te gaan werken in de Rotterdamse Haven.

In 2022 is een vernieuwde Human Capital Agenda 2.0 gelanceerd waarin 165 partners samenwerken om koploper te worden op twee Lang Dooitkijken, die naast voor de huidige arbeidsmarkt van Nederland te worden en het toezicht aan personeel terug te krijgen. De HCA 2.0 heeft 7 routes naar 2030 opgesteld om te komen tot een meer veerkrachtige arbeidsmarkt:

1. Bloeien bedrijven: koploper in LLO (80.000 werknemers) en behouden rijk, 3000 MKB bedrijven betrokken, 15.000 flexwerkers met onbekijperspectief
2. Tutoer bedrijven: van opleiding naar werk en van werk naar werk (10.000 gereïsoleerde transitie)
3. Naar bedrijven vanuit het buitenland: ontbent arbeidspersoneel (80.000 werknemers in tien werkenden aan het werk)
4. Naar bedrijven vanuit het buitenland: internationaal talent binnenhalen (1950 aantrekken en behouden)
5. Meer mensen naar technisch onderwijs tot hoofd voor technische opleiding en beroep
6. Meer inclusieve digitale kennis in onderwijs en op arbeidsmarkt
7. Aanpassing landelijke wegvoering: inzet op landelijke systeemoorlogen voor betere arbeidsmarkt

Bloeiende de kader aan transitieopgaven en ambities zien we verschillende programma's aansluiten, met als specifieke agenda's en opgaven.

Hoe wordt samenhang en samenwerking gerealiseerd

Bij het beschouwen van een samenhangende aanpak in specifieke samenwerking anderszels we drie niveaus: (1) individueel (2) sector (3) regionaal (4) nationaal (5) internationaal. Op elk niveau vindt afstemming plaats, maar het is van groot belang om ook goed tussen de drie niveaus t.a.f. te sterven.

In Zuid-Holland werkt men enerzijds in regionale clusters (zoals het Haven Industrial Complex, Drechtsteden maakindustrie, Groenport, Lelystad Science Park), maar zoekt men anderzijds de opbouw ook Zuid-Holland breed op en streeft daarmee naar een samenhangende aanpak. De inzet op de Techniekcoalitie Zuid-Holland, bij- en omscholing, inzet van LLO-middelen en het stimuleren van initiatieven in de industrie zijn hiervan goede voorbeelden.

Met Groenvermogen heeft de BZ afgesproken dat als er sprake is van, er gezamenlijk wordt opgetrokken. Uitgangspunt is daarbij wat de samenhangende aanpak in Zuid-Holland, waarvoor de de bestaande governance in lopende programma's, in plaats van stand-alone activiteiten.

Actoren en consortia

Zuid-Holland kent een aantal sterke internationale industriële clusters, het haven-industrieel complex (HIC) vormt hierin het kloppende hart. Het Havenwerf Rotterdam (HWR) is hierin een belangrijke Nederlandse kracht, samen met alle bedrijven en partners waarmee wordt samengewerkt.

De PCN en BZ hebben samen met het bedrijfsleven en de ondernemers een referentieopstelling in de regio bedacht die een sterke governance neerzet, waar de gebiedsregio West van profiteert.

Belangrijke samenwerkende consortia zijn: De Referentieopstelling Zuid-Holland HCCE, HCA Lelystad Bio Science Park, Via Delta LLO alliantie MBO, Het Zuid-Holland Leert, Groenport WVR, Het Energiealliantie Haven en Campusalliantie HRED/PCN.

Regioportret Noord-West

Context

- **Sterke sectoren** in de zware industrie (o.a. staal, maritiem), zakelijke dienstverlening, zorg, en agrarische sector (N-H, Utrecht, Flevoland)
- **12.000 mensen extra per jaar nodig** voor de energietransitie
- **Manifest 2.0 Werken en Ontwikkelen 2030** vormt basis HCA voor de energietransitie met regionale focus

dialogic

topsector
energie

Regioportret Regio Noord-West

De regio Noordwest omvat de provincies Noord-Holland, Utrecht en Flevoland. De regio kenmerkt zich door sterke sectoren in de zware industrie, zakelijke dienstverlening, zorg, en agrarische sector. Zo is de Kop van Noord-Holland het centrum voor maritieme techniek, is de regio Groot-Amsterdam een internationaal knooppunt voor zakelijke dienstverlening, media en technologie en speelt de IJmond-regio een sleutelrol in de verduurzaming van de staalproductie waarbij de focus ligt op de ontwikkeling van waterstoftechnologie.

Deze focus per subregio biedt onderwijs- en kennisinstellingen de mogelijkheid om lokaal specifieke samenwerkingen met bedrijven te versterken en zo in de regio meer impact te hebben. Deze economische clusters worden ondersteund door campussen en HIP's die samenwerking tussen onderwijs, bedrijven en overheden stimuleren. Deze infrastructuur wordt aangevuld met initiatieven zoals fieldlabs, regionale PPS'en en campagnes zoals 'Zet de groene wereld aan' om instroom in technische beroepen te bevorderen.

De Transitieopgave in Regio Noord-West

In de regio zijn 12.000 mensen extra per jaar nodig om de investeringsplannen voor de energietransitie waar te maken. Met name de IJmond-regio, met Tata Steel als belangrijkste werkgever, is een cruciaal industrieel gebied en staat onder druk om te verduurzamen. De initiële instroom neemt af dus de sector zal het moeten hebben van zij-instroom en migranten. Dit zijn relatief kleine groepen waar veel energie in gestoken moet worden. De regio Noord-West bevat vijf arbeidsmarktregio's waarbij de arbeidsmarktkeorten sterk wisselen; in de ene regio is de vraag naar technici veel groter dan in de andere regio. Voor Noord-Holland is er in 2021 in co-creatie met meer dan 400 aanpakkers uit bedrijven, onderwijs en overheid het **Manifest Werken en Ontwikkelen 2030** samengesteld. Dit manifest richt zich op de HCA voor de klimaatopgave (energietransitie en circulaire economie) en digitalisering voor Noord-Holland. In Utrecht is een **regionaal economische agenda** samengesteld waarin de transitieopgaves ondergebracht zijn in 3 pijlers: 1) Transitie gezonde leefomgeving, 2) Transitie gezonde mens, en 3) Transitie gezonde samenleving. Met deze agenda investeert de regio de komende 7 jaar (2021-2027) in voldoende geschoold talent om deze transities te kunnen realiseren. Dit wordt o.a. in samenwerking met de Utrecht Talent Alliantie (UTA) gerealiseerd. De UTA ondersteunt gericht stellen om te voorkomen dat door een gebrek aan voldoende gekwalificeerd personeel de realisatie van maatschappelijke opgaven wordt getoerd. De ambities (breed geformuleerd) zijn om

Hoe wordt samenhang en samenwerking gerealiseerd

De regio Noord-West heeft een sterk ecosysteem van samenwerkingen waarin publieke en private partijen, onderwijsinstellingen en overheden gezamenlijk werken aan de regionale transitieopgaves. Zo wordt er vanuit de triple helix gewerkt aan het realiseren van gezamenlijke doelen. Samenwerken gaat verder dan overleggen alleen, zaken dienen werkelijk tot stand te komen vanuit de actieplannen. Algehele ontwikkelcoalities OPT en I&T campussen via High Impact PPS'en zijn tot uitvoering gekomen en inmiddels onderdeel van de samenwerkingsstructuur. In de provincie Utrecht heeft de Utrecht Talent Alliantie (UTA) een verbindende en aanjagende rol om samenwerkingen tussen initiatieven te vergroten. Ook vindt er bovenregionale samenwerking plaats, bijvoorbeeld met de Hogeschool van Amsterdam. Verder is de HCA Circular Denken en Doen gevestigd in Flevoland en Utrecht maar is de HIP ook sterk verbonden met de MRA. De provincie Utrecht heeft over het algemeen geen sterke bovenregionale verbindingen, maar kiest voor lerende houding en stemt op bilaterale basis af met andere regio's om ideeën uit te wisselen.

Op het gebied van samenhangende strategieën richt de provincie Noord-Holland zich op verbindende lijnen: 1) Instroom (bijvoorbeeld via zij-instroom), 2) Leren (flexibilisering van opleidingen), 3) werken (om- en bijscholing), en 4) innoveren (ontwikkeling van labs en fieldlabs). Om kennisdisseminatie te bevorderen is de provincie nauw verbonden met 'ketapult', in dit lerende netwerk komen beleidsmedewerkers van alle provincies bijeen om gemeenschappelijke vraagstukken te bespreken. De lijnen kunnen regionaal verder zelf ingevuld worden. Zo werken kennisinstellingen zoals de Hogeschool van Amsterdam, ROC Midden Nederland en Hogeschool Utrecht samen op basis van inhoud, financiering en faciliteiten (bijvoorbeeld het delen van lab faciliteiten en het gezamenlijk ontwikkelen van leerlijnen). In de regio Noord-Holland worden projecten gekoppeld aan één van de vier lijnen waaraan een logische financieringsstroom gekoppeld kan worden. Zo sluit voor de lijn 'leren' de LLO-katalysator en RIF goed aan, terwijl er voor de lijn 'innoveren' snel wordt gekeken naar de Kansen voor West-gelden.

Als we verder kijken naar financiële samenhang in de regio zien we dat financieringsprogramma's in enkele projecten strategisch inzetten om projecten te ondersteunen. Zo is de ROC WNK binnen het Opschaling PPS Beroepsopleidingsconsortium bezig om via LLO-katalysator additionele financiering aan te trekken. Ook treffen we in Noord-Holland de combinatie aan van LLO-katalysator en Kansen voor West. Alhoewel het mooi zou zijn als de regio een strategische insteek zou hebben bij het combineren van projecten en financieringsstromen, heerst over het algemeen in de regio Noord-West een pragmatische insteek, eerst tracht men grotere en inhoudelijke coalities te ontwikkelen, om vervolgens daarnaar financiering aan te trekken. Een strategische aanpak vooraf is in praktijk vaak lastig omdat indieners deels afhankelijk zijn van de timing van openstelling van een regeling en politieke koerswijzigingen. Soms heerst er ook onwetendheid over de (nationale) financieringsmogelijkheden bij potentiële indieners. Hoewel er uitdagingen zijn in het coördineren van financiering, werkt de regio aan een pragmatische aanpak waarbij initiatieven in ieder geval op inhoudelijke basis samenwerken en elkaars expertise benutten.

Actoren en consortia

De regio Noord-West kent 6 regionale clusters van samenwerkingsverbanden, elk met hun eigen kenmerken en focusgebieden. Vier van deze clusters zijn opgeschaald naar High Impact PPS'en (HIP's): Greenchain NH, Green Tech Campus MRA, MIRA Circulair en Digitaal in Denken, Leren & Doen, en GeLUK. Daarnaast ontwikkelde Techport zich tot een groot ecosysteem.

In deze publiek-private samenwerkingsverbanden werken technische bedrijven, opleiders en overheid samen.



Regioportret Noord-West

Samenhang in de praktijk

- **HIP's verbinden pps'en op basis van inhoudelijke thema's Synergie:** delen van lab-faciliteiten, gezamenlijke leerlijnen, samen interessant aanbod neerzetten, ander carrièreperspectief
- **Regionale Werkcentra** zouden breder kunnen werken, en meer een mobiliserende rol kunnen pakken
- **Landelijke samenwerkende kernteams (GroenvermogenNL) werken goed**
- **Pragmatische insteek.** Eerst grotere en inhoudelijke coalities ontwikkelen, om daarmee financiering aan te trekken
- **Ontwikkeling adaptief ecosysteem van bedrijven, instellingen en overheid**

dialogic

topsector
energie

Regioportret Regio Noord-West

De regio Noordwest omvat de provincies Noord-Holland, Utrecht en Flevoland. De regio kenmerkt zich door sterke sectoren in de zware industrie, zakelijke dienstverlening, zorg, en agrarische sector. Zo is de Kop van Noord-Holland het centrum voor maritieme techniek, is de regio Groot-Amsterdam een internationaal knooppunt voor zakelijke dienstverlening, media en technologie en speelt de IJmond-regio een sleutelrol in de verduurzaming van de staalproductie waarbij de focus ligt op de ontwikkeling van waterstoftechnologie.

Deze focus per subregio biedt onderwijs- en kennisinstellingen de mogelijkheid om lokaal specifieke samenwerkingen met bedrijven te versterken en zo in de regio meer impact te hebben. Deze economische clusters worden ondersteund door campussen en HIP's die samenwerking tussen onderwijs, bedrijven en overheden stimuleren. Deze infrastructuur wordt aangevuld met initiatieven zoals fieldlabs, regionale PPS'en en campagnes zoals 'Zet de groene wereld aan' om instroom in technische beroepen te bevorderen.

De Transitieopgave in Regio Noord-West

In de regio zijn 12.000 mensen extra per jaar nodig om de investeringsplannen voor de energietransitie waar te maken. Met name de IJmond-regio, met Tata Steel als belangrijkste werkgever, is een cruciaal industrieel gebied en staat onder druk om te verduurzamen. De initiële instroom neemt af dus de sector zal het moeten hebben van zij-instroom en migranten. Dit zijn relatief kleine groepen waar veel energie in gestoken moet worden. De regio Noord-West bevat vijf arbeidsmarktregio's waarbij de arbeidsmarkttekorten sterk wisselen; in de ene regio is de vraag naar technici veel groter dan in de andere regio. Voor Noord-Holland is er in 2021 in co-creatie met meer dan 400 aanjagers uit bedrijven, onderwijs en overheid het Manifest Werkten en Ontwikkelen 2022 samengesteld. Dit manifest richt zich op de HCA voor de klimaatopgave (energietransitie en circulaire economie) en digitalisering voor Noord-Holland. In Utrecht is een regionale economische agenda samengesteld waarin de transitieopgaves ondergebracht zijn in 3 pijlers: 1) Transitie gezonde leefomgeving, 2) Transitie gezonde mens, en 3) Transitie gezonde samenleving. Met deze agenda investeert de regio de komende 7 jaar (2021-2027) in voldoende geschoold talent om deze transities te kunnen realiseren. Dit wordt o.a. in samenwerking met de Utrecht Talent Alliantie (UTA) gerealiseerd. De UTA ondersteunt gericht stellen om te voorkomen dat door een gebrek aan voldoende gekwalificeerd personeel de realisatie van maatschappelijke opgaven wordt getoerd. De ambities (breed geformuleerd) zijn om

Hoe wordt samenhang en samenwerking gerealiseerd

De regio Noord-West heeft een sterk ecosysteem van samenwerkingen waarin publieke en private partijen, onderwijsinstellingen en overheden gezamenlijk werken aan de regionale transitieopgaves. Zo wordt er vanuit de triple helix gewerkt aan het realiseren van gezamenlijke doelen. Samenwerken gaat verder dan overleggen alleen, zaken dienen werkelijk tot stand te komen vanuit de actiesfeer. Algoronde ontwikkelcoalities OPT en I&I campussen via High Impact PPS'en zijn tot uitvoering gekomen en inmiddels onderdeel van de samenwerkingsstructuur. In de provincie Utrecht heeft de Utrecht Talent Alliantie (UTA) een verbindende en aanjagende rol om samenwerkingen tussen initiatieven te vergroten. Ook vindt er bovenregionale samenwerking plaats, bijvoorbeeld met de Hogeschool van Amsterdam. Verder is de HIP Circular Denken en Doen gevestigd in Flevoland en Utrecht maar is de HIP ook sterk verbonden met de MRA. De provincie Utrecht heeft over het algemeen geen sterke bovenregionale verbindingen, maar kiest voor lerende houding en stemt op bilaterale basis af met andere regio's om ideeën uit te wisselen.

Op het gebied van samenhangende strategieën richt de provincie Noord-Holland zich op verbindende lijnen: 1) Instroom (bijvoorbeeld via zij-instroom), 2) Leren (flexibilisering van opleidingen), 3) werken (om- en bijscholing), en 4) innoveren (ontwikkeling van labs en fieldlabs). Om kennisdisseminatie te bevorderen is de provinciale werkgroep 'Katalysator' in dit lerende netwerk komen beleidsmedewerkers van alle provincies bijeen om gemeenschappelijke vraagstukken te bespreken. De lijnen kunnen regionaal verder zelf ingevuld worden. Zo werken kennisinstellingen zoals de Hogeschool van Amsterdam, ROC, midden Nederland en Hogeschool Utrecht samen op basis van inhoud, financiering en faciliteiten (bijvoorbeeld het delen van lab faciliteiten en het gezamenlijk ontwikkelen van leerlijnen). In de regio Noord-Holland worden projecten gekoppeld aan één van de vier lijnen waaraan een logische financieringsstroom gekoppeld kan worden. Zo sluit voor de lijn 'leren' de LLO-katalysator en RIF goed aan, terwijl er voor de lijn 'innoveren' snel wordt gekeken naar de kansen voor West-gelden.

Als we verder kijken naar financiële samenhang in de regio zien we dat financieringsprogramma's in enkele projecten strategisch inzetten om projecten te ondersteunen. Zo is de ROC WNK binnen het Opschaling PPS Beroepsopleidingsconsortium bezig om via LLO-katalysator additionele financiering aan te trekken. Ook treffen we in Noord-Holland de combinatie aan van LLO-katalysator en Kansen voor West. Alhoewel het mooi zou zijn als de regio een strategische insteek zou hebben bij het combineren van projecten en financieringsstromen, heerst over het algemeen in de regio Noord-West een pragmatische insteek, eerst tracht men grotere en inhoudelijke coalities te ontwikkelen, om vervolgens daarnaast financiering aan te trekken. Een strategische aanpak vooraf is in praktijk vaak lastig omdat indieners deels afhankelijk zijn van de timing van openstelling van een regeling en politieke koerswijzigingen. Soms heerst er ook onwetendheid over de (nationale) financieringsmogelijkheden bij potentiële indieners. Hoewel er uitdagingen zijn in het coördineren van financiering, werkt de regio aan een pragmatische aanpak waarbij initiatieven in ieder geval op inhoudelijke basis samenwerken en elkaars expertise benutten.

Actoren en consortia

De regio Noord-West kent 6 regionale clusters van samenwerkingsverbanden, elk met hun eigen kenmerken en focusgebieden. Vier van deze clusters zijn opgeschaald naar High Impact pps'en (HIP's): Greenchain NH, Green Tech Campus MRA, MIRA Circulair en Digitaal in Denken, Leren & Doen, en GELUK. Daarnaast ontwikkelt Techport zich tot een groot ecosysteem.

In deze publiek-private samenwerkingsverbanden werken technische bedrijven, opleiders en overheid samen.



Regioportret Oost

Context

- Veel MKB en familiebedrijven o.a. in hoogwaardige maakindustrie, sterke energiesector (Gld/Ov)
- Energiecluster A/N heeft focus op waterstof en netcongestie

Samenhang in de praktijk

- TechYourFuture verbindt onderwijs en arbeidsmarkt en schakelt intensief tussen regionale en landelijke partijen en programma's
- 25 ROC-onderdelen (via koepels) gebundeld, incl. grote bedrijven
- Samenhangende aanpak sterk afhankelijk van de persoonlijk contacten van enkele liaisons
- Overkoepelend niveau nodig voor bundeling van een veelvoud van losse initiatieven; Connectr kan koepelrol oppakken
- Ambitie: Landelijke centrum netcongestie

dialogic

Regioportret
Regio Oost

De regio Oost bestaat uit de provincies Gelderland en Overijssel en behelst in totaal acht arbeidsmarktregio's: Rijk van Nijmegen, Gelderland-Midden, Rivierenland, Food Valley, Achterhoek, Stedendriehoek Veluwe, Zwolle en Twente. De individuele arbeidsmarktregio's in regio Oost hebben ieder een eigen specialisatie, maar de regio als geheel staat bekend om haar economie rondom voedsel, energie, gezondheid, hightech en maakindustrie. Daarnaast kenmerkt de regio Oost zich door haar positie als grensgebied, wat mogelijkheden biedt tot economische samenwerking met de Duitse deelstaat Noordrijn-Westfalen.

De Transitieopgave in Regio Oost

Hoewel de arbeidsmarktregio's in Oost verscheidene inhoudelijke specialisaties hebben, komen de transitieopgaven waarmee zij te maken hebben grotendeels overeen. In diverse agenda's zijn groeiambities uitgesproken voor de sectoren voedsel, energie, gezondheid, hightech en maakindustrie. Tegelijkertijd hebben deze sectoren te maken met een enorme verduurzamingsopgave. Om economische groei en een succesvolle transitie te realiseren is voldoende gekwalificeerd personeel noodzakelijk. De regio kampt echter met vergrijzing, een dalende instroom van studenten en een relatief grote mobiliteit van talent vanuit bedrijven naar andere regio's, waardoor de krapte op de arbeidsmarkt verder toeneemt. Voor technisch geschoold personeel neemt deze krapte nog sneller toe. Om de blijvende tekorten tegen te gaan is actie nodig. De focus van de Human Capital Agenda ligt op het verbinden en versterken van kansrijke regionale initiatieven en projecten voor de sectoren energy, health en hightech, waar de mismatch op de arbeidsmarkt in kwantiteit en kwaliteit het grootst is. In de periode 2023-2026 dienen enkel in Gelderland onder meer via LLO Energy 10.000 medewerkers zich verder ontwikkeld te hebben in technische en digitale vaardigheden.

Hoe wordt samenhang en samenwerking gerealiseerd

In de HCA GMR en het bijbehorende akkoord worden diverse vormen van samenhang beoogd. Ten eerste wordt ingezet op kennisdeling over de aanpak, activiteiten en resultaten van de arbeidsmarktinzet met behulp van een digitaal platform, een dashboard en diverse symposia en bijeenkomsten. Dit moet tevens leiden tot een gezamenlijke strategische basis en commitment en draagvlak onder lokale actoren. Daarnaast wil de HCA op regionaal niveau impact creëren door bestaande initiatieven te verbinden en de ontwikkeling van nieuwe initiatieven te vermijden (tenzij noodzakelijk). Om de zichtbaarheid en impact van projecten te bevorderen worden werkgevers hier zo veel mogelijk bij betrokken en wordt waar mogelijk in triple helix-verband gewerkt. De focus ligt hierbij op het ontwikkelen van duurzame samenwerkingsstructuren. Tot slot wordt betere benutting van landelijke programma's beoogd, maar ook betere samenwerking boven de landsgrenzen. GroenvermogenNL streeft daarbij naar de ontwikkeling van shared facilities.

Samenhang komt minder nadrukkelijk terug in het HC-beleid binnen de provincie Overijssel. In de HCA van regio Zwolle wordt het belang van slim samenwerken benadrukt en worden de rollen van diverse partijen toegelicht. Er worden echter geen concrete uitgangspunten of activiteiten genoemd om samenhang te realiseren. In de provincie Gelderland is wel al concreet uitvoering gegeven aan een grensoverschrijdende samenwerking. Binnen GroenvermogenNL werken Overijssel en Gelderland samen, maar de provincie Overijssel voert zelf geen specifiek HC-beleid gericht op de energietransitie. De samenwerking geldt ook voor de projecten Gelders en Overijssels Vakmanschap. Samenwerking met bedrijven in relatie tot onderwijs verloopt veelal via Oost NL.

Actoren en consortia

Er is een duidelijke tweedeling in het arbeidsmarktnetwerk in de regio Oost. Netwerken lijken beperkt de onderlinge provinciegrenzen te overschrijden. De centrale actoren en consortia variëren dan ook per provincie. In de provincie Gelderland zijn de Groene Metropoolregio Arnhem-Nijmegen, de Economic Board en de provincie Gelderland belangrijke trekkers van de human capital agenda. Connectr wordt gezien als belangrijke partij om regionale initiatieven te stimuleren en te verbinden. In de provincie Overijssel is de high-impact PPS Tech Oost een belangrijk consortium dat beoogt duurzame, technische arbeidsmarkt in Oost-Nederland te behouden.

Regioportret Zuid-Oost

Context

- Groot **chemisch industriecluster Chemelot** basis voor grondstoffen- en energietransitie; naar volledig klimaatneutraal en circulair in 2050
- **Innovatieve chemie als groeimotor**, bijdragen aan structurele transformatie
- **Krimpregio**, ook wat betreft nieuw technisch talent

Samenhang in de praktijk

- **Stapelen van programma's** (zoals JTF, Opschaling PPS BO, LLO-K, GVNL) wordt binnen **CHILL** verkend op projectniveau, soms uitdaging
- Meer **adaptief/ad hoc en vraaggestuurd**, minder systematische aanpak
- Opschaling PPS-programma **SNEL** verbindt bestaande PPS'en in Limburg
- **Bottom-up benadering en organische groei** gericht op **actief werkend ecosysteem**

dialogic

topsector
energie

Regioportret

Regio Zuid-Oost

De regio Zuid-Oost (Limburg) heeft te maken met bevolkingskrimp en een krimpend aantal mensen dat voor een opleiding in de techniek kiest. Tegelijkertijd speelt de overgang naar groene chemie een belangrijke rol, mede vanwege de sterke industriële basis van de regio. Chemelot, één van de grootste petrochemische industrieclusters in Europa, is hierin essentieel. Dit industriële cluster genereert maar liefst 30% van het Limburgse Bruto Binnenlands Product (BBP) en biedt werkgelegenheid aan 8.000 mensen direct op de locatie en nog eens naar schatting 16.000 daarbuiten.

Hoewel deze sector van grote waarde is voor de Limburgse economie, zijn er ook urgente personeelsproblemen in andere sectoren, zoals de zorg. De regio kampt met een structureel tekort aan arbeidskrachten. Beroepsopleidingen hebben bovendien moeite om studenten van buiten Limburg aan te trekken, aangezien het volgen van een opleiding buiten de eigen regio vooral bij wo-studies voorkomt. Deze combinatie van factoren maakt het tekort aan geschikte arbeidskrachten in Limburg bijzonder lastig op te lossen.

De **Transitieopgave** in Regio Zuid-Oost

De transitieopgave in Limburg omvat de transities op het gebied van klimaat, energie, circulariteit en digitalisering. Een belangrijk onderdeel hiervan betreft de inzet op verduurzaming van het chemisch industriecluster Chemelot. De inzet op innovatieve chemie wordt tevens gezien als groeimotor, die moet bijdragen aan de structurele transformatie van de regio.

Hoe wordt **samenhang en samenwerking** gerealiseerd

Er is een speelveld met verschillende programma's en fondsen, waarbij per programma en project wordt afgestemd. Om bij het voorbeeld van Chemelot te blijven is er grofweg onderscheid te maken tussen twee aanpakken: een gecoördineerde en een samenhangende aanpak.

- Binnen de **gecoördineerde aanpak** brengt men ideeën samen en volgen daar idealiter gezamenlijk gedragen projecten uit. Dit vergt overleg tussen partijen en begeleiding om dit proces te faciliteren. Het helpt bovendien om een structuur op te tuigen om van idee tot project te komen (cf. de klassieke innovation funnel). Het platform van de Chemelot Circular Hub faciliteert overleg en samenwerking tussen regionale partijen en biedt (externe) begeleiding, met in het bijzonder binnen de human capital agenda van GroenvermogenNL.
- Een **samenhangende aanpak** impliceert ook het stapelen van programma's (zoals JTF, Opschaling PPS Beroepsonderwijs, LLO Katalysator, enzovoort). De mogelijkheden tot stapelen wordt in de regel op projectniveau verkend, bijvoorbeeld binnen de Learning Community van de Chemelot Learning & Innovation Labs (CHILL). Via onder andere het Opschaling PPS-programma SNEL (Samenwerkend Netwerk van Ecosystemen in Limburg) wordt de verbinding gezocht tussen bestaande PPS'en in Limburg. Gezamenlijk werken deze partijen aan een versnelde en versterkte groei om in samenhang een grotere bijdrage te kunnen leveren aan de ontwikkeling van de regio. Over het algemeen is het realiseren van een samenhangende aanpak eenvoudiger voor onderwijs- en arbeidsmarktpartijen dan voor private bedrijven.

Actoren en consortia

Belangrijke spelers in het veld van HC voor de grondstoffen- en energietransitie zijn onder meer:

Provincie Limburg, SVOJPL, DaCapo College, stichting LVO, Brightlands-campusen in Venlo, Heerlen, Maastricht en Sittard/Geleen, Chemelot, Vista, Fontys, Gilde, Zuyd Hogeschool, Waterschap Limburg, Limburgse Werkgevers Vereniging, Leo Loonbaan, Chemelot Learning & Innovation Labs (CHILL), Centrum voor Innovatief Vakmanschap Installatietechniek Limburg (CIVIL) en Stichting Onderwijs Midden-Limburg (SOML).

Succesverhalen

in beeld

CHILL (Chemelot Learning & Innovation Labs), SNEL (Samenwerkend Netwerk van Ecosystemen in Limburg) en Doe-lab Zuid-Limburg zijn drie aansprekende casussen die in gesprekken met Regio naar voren komen:



Regioportret Noord


Context

- Na aardgaswinning nu grote transitie naar duurzame energie en chemie: **Hydrogen Valley als waterstof hub met eigen Campus**
- Verduurzaming MKB via **Groene Waterstof Booster**
- Verbinding bedrijven, onderwijsinstellingen, kennisinstututen en beleidsmakers, met **centrale rol mbo in HCA en uitvoering**

Samenhang in de praktijk

- **Speerpunt: faciliteren van om- en bijscholing, met een flexibel en stapelbaar LLO-aanbod.**
- **Learning Communities opgeschaald** om samenwerking tussen onderwijs, onderzoek en praktijk te versterken.
- **Extra experimenteer- en trainingsfaciliteiten**, geïntegreerd in de regio om praktische vaardigheden en innovatie te bevorderen
- **Structurele ontwikkelomgeving voor mbo** ontbreekt
- **Inzetten op samenwerking Campussen** (EnTrance, Greenwise, Energiecentrum Leeuwarden)

dialogic



Regioportret Regio Noord-Nederland

Noord-Nederland staat midden in het proces van het vergroenen van fossiel-gedreven bedrijvigheid door o.a. waterstoftoepassingen en elektrificatie. Techniekontwikkeling, toepassing in de markt en de vraag naar de juiste kennis en vaardigheden en scholing zijn daarbij nauw met elkaar verweven. Vanuit verschillende perspectieven zoals werknemers, werkgevers, overheden en kennisinstellingen is er behoefte aan beleidsinstrumenten, juridische kaders en ontwikkelcapaciteit om investeringsplannen op elkaar aan te sluiten en de waardeketens verder te sluiten.

De Transitieopgave in Regio Noord-Nederland

Noord-Nederland staat voor grote transitieopgaven door de energietransitie. De regio, die historisch voor een groot deel afhankelijk was van aardgaswinning, zal economisch en sociaal moeten transformeren na de sluiting van het aardgasveld in Groningen en de transitie van de fossiele sector naar duurzame energie en chemie. Tegelijkertijd biedt de transitie kansen voor de regio, zoals de ontwikkeling van de regio als waterstofhub via initiatieven als de Hydrogen Valley. Deze veranderingen vereisen aanzienlijke investeringen in human capital, gezien de schaarste aan technisch geschoolde arbeidskrachten en de krapte op de arbeidsmarkt. Door te investeren in waterstoftechnologie en -infrastructuur kan de regio een leidende rol spelen in de energietransitie en een voorbeeld worden voor de rest van Nederland en Europa.


Hoe wordt **samenhang en samenwerking** gerealiseerd

Het is wenselijk om samenwerkingen tussen onderwijsinstellingen, bedrijven en overheden te versterken. Dit betekent onder andere het opzetten van opleidingen en leerwerktrajecten die aansluiten op de behoeften van de energietransitie.

De arbeidsmarktinzet voor de energietransitie in Noord-Nederland wordt gekenmerkt door een veelzijdige en samenhangende aanpak. Een belangrijk speerpunt is het faciliteren van om- en bijscholing, met een flexibel en stapelbaar Leven Lang Ontwikkelen (LLO)-aanbod. Om deze transitie te ondersteunen, worden bedrijven, onderwijsinstellingen, kennisinstututen en beleidsmakers sterker met elkaar verbonden. Het mbo speelt hierin een sleutelrol en krijgt een centrale positie in de programmering en uitvoering van human capital-agenda's. Tegelijkertijd wordt de verduurzaming van het midden- en kleinbedrijf gestimuleerd, bijvoorbeeld door initiatieven zoals de Groene Waterstof Booster. Daarnaast wordt ingezet op de valorisatie van het Nationaal Kennisplatform Waterstof, waarmee kennis en innovaties breder beschikbaar worden gesteld. Learning Communities worden opgeschaald om samenwerking tussen onderwijs, onderzoek en praktijk verder te versterken. Dit wordt aangevuld met experimenteer- en trainingsfaciliteiten, die geïntegreerd worden in de regio om praktische vaardigheden en innovatie te bevorderen. Deze gecombineerde inspanningen dragen bij aan een sterke en duurzame arbeidsmarkt die de energietransitie ondersteunt.

Actoren en consortia

Een breed scala aan actoren en consortia zijn in de regio Noord-Nederland actief: van onderwijs tot kennisinstellingen tot bedrijven. Ook zijn meerdere samenwerkingsverbanden opgezet om samenwerking te faciliteren, zoals EnTrance, New Energy Coalition en de HIP Groene Transitie in Water, Chemie en Food.



Daarnaast zijn onder andere de volgende stakeholders relevant in de regio Noord-Nederland:

HijNORTH, Groningen Seaports, Industrietafel Noord-Nederland, Samenwerking Noord-Nederland, Hydrogen Valley Campus Europe, Chemport Europe, Techniek Nederland, NetbeheerNL, EBN, WJ Techniek, Bouwend Nederland, Rijksuniversiteit Groningen, Universiteit van het Noorden, Watercampus Leeuwarden, Noorderpoort College, Drenthe College, Alfa College, Firda, Centre of Expertise Water Technology, Hanzehogeschool Groningen, HanzePro, New Energy Business School, GasUnit, Shell, EWE, Engie

Regioportret Zuid-West

Context

- Zeeland kent relatief kleine bevolking en **veel zware industrie**
- Procesindustrie, maritieme sector en Noordzeehaven, wind op zee-sector, groene waterstofeconomie, en kernenergie

Samenhang in de praktijk

- Ontwikkel **één samenwerkingsverband** dat zich **eigenaar** voelt over het **arbeidsmarkt**vraagstuk en ook een **coördinerende** rol pakt
- Nu **geen centraal project, programma of bureau** voor realiseren van **samenhangende aanpak**
- Nu opgepakt door de regionale liaisons van GroenvermogenNL, maar zijn **onvoldoende toegerust voor de LT**
- Veel subsidies zijn gericht op **onderzoek** en **minder op onderwijs-ontwikkeling**; bemoeilijkt HC-/arbeidsmarkt-projecten
- De **samenhangende aanpak** richt zich inhoudelijk op het uitzetten van thema-gebaseerde programma's zoals Smart Delta Resources

dialogic



topsector energie

Regioportret Regio Zuid-West

De regio Zeeland kenmerkt zich door een relatief kleine bevolking en een grote aanwezigheid van industrie. De industrieën in de regio zijn divers en sterk rondom de wind op zee-sector, procesindustrie en de groene waterstofeconomie. De regio staat tevens bekend om het havengebied van 'North Sea Port', welke een belangrijke economische motor is voor de Vlaams-Nederlandse Schelde-Deltaregio. Gezamenlijk resulteren deze sectoren in circa 100.000 banen in de regio. Daarnaast kenmerkt de regio Zuid-West zich door haar positie als grensgebied, wat mogelijkheden biedt tot economische samenwerking met de Belgische havens.

De Transitieopgave in Zuid-West

Hoewel Zeeland slechts 2% van de Nederlandse bevolking telt, is de regio tegelijkertijd verantwoordelijk voor ongeveer een derde van de Nederlandse CO₂-uitstoot. Tevens is de regio de grootste afnemer van grijze waterstof in de Benelux. De regio staat dan ook voor een grote transitieopgave om de aanwezige industrie te verduurzamen en heeft als ambitie om in 2050 klimaatneutraal en circulair te zijn. Groene waterstof, elektrificatie, kernenergie, hergebruik van restwarmte en circulaire oplossingen zijn routes die door de regio zijn gekozen om dit doel te bereiken. De **Regionale Energiestrategie (RES)** van Zeeland richt zich op het behalen van de verduurzamingsambities, waarvoor wordt gewerkt aan een slim, decentraal en integraal energiesysteem.

Hoe wordt **samenhang en samenwerking** gerealiseerd

GroenvermogenNL heeft met haar vier regionale liaisons in Zeeland een belangrijke taak om bij het organiseren van waterstofprojecten rekening te houden met de **samenhang tussen activiteiten**. In de regionale roadmap wordt tevens aangegeven dat de uitvoering hiervan in samenhang gebeurt met andere programma's en samenwerkingsverbanden, waaronder de RES en nationale en Europese programma's zoals AiNed, Opschaling PPS Beroeps onderwijs, LLO-Katalysator en het Just Transition Fund. De human capital agenda voor de energietransitie in Zeeland wordt onder andere ontwikkeld met financiering vanuit GroenvermogenNL, Stichting Zeeuws Publiek Belang en Regionaal Zeeland. Over het algemeen worden **financieringsmiddelen** goed benut en gevonden. Een project is erin geslaagd om JTF- en GVNL-middelen te combineren.

Op het gebied van scholing richt Zeeland zich op het coördineren van het ontwikkelen van de benodigde vaardigheden en expertise op alle opleidingsniveaus. Dit betekent **coördinatie** tussen het basisonderwijs, middelbaar onderwijs en mbo-, hbo- en wo-niveau. Zo werken onderwijsinstellingen zoals HZ University of Applied Sciences, Scaldia en University College Roosevelt (UCR) samen om onderwijs en onderzoeksprogramma's in samenhang te organiseren. Ze delen onderling (en met bedrijven) bijvoorbeeld **kennisinfrastructuur** en **onderzoeksfaciliteiten**. Inhoudelijke samenwerking voor gecoördineerde scholing rondom de energietransitie komt tot uiting via verschillende wegen (Zie RES Zeeland).

Actoren en consortia

Industriële partijen zoals Dow, Yara en Zeeland Refinery zijn grote economische dragers in de regio Zeeland, maar vallen tegelijkertijd onder de grootste uitstoters. Deze en diverse andere energie- en grondstof-intensieve bedrijven in de Schelde-Deltaregio hebben zich samen met kennisinstellingen en regionale overheden verenigd in het samenwerkingsverband Smart Delta Resources. In het samenwerkingsverband zitten drie van de top 10 CO₂-uitstoters van Nederland. Gezamenlijk werken deze partijen aan een competitieve, klimaat-neutrale en circulaire industrie in de regio in 2050.



NEW WAVES

smart delta resources

Delta Climate Center

Stichting Zeeuws Publiek Belang

SMART PORT

Regioportret Brainport

Context

- Sterke focus op **hightech en kennisintensieve** industrieën zoals halfgeleiders, automotive, en medische technologie
- Energietransitie profiteert van **sterke Brainport-organisatie en centrale HC-aanpak**:
 1. Participatiegraad maximaliseren (Iedereen doet mee)
 2. Onderwijs belangrijke rol in de uitvoering (flexibel opleiden)
 3. Werkgevers moeten investeren in het behouden van mensen
 4. Arbeidsproductiviteit omhoog (digitalisering, automatisering)
 5. Internationaal talent (ondanks alle politieke discussies)

dialogic



Regioportret Regio Brainport

De regio Brainport staat bekend als een van de meest innovatieve regio's in Europa. De regio heeft een sterke focus op hightech en kennisintensieve industrieën zoals de halfgeleiderindustrie, automotive, en medische technologie. Toonaangevende bedrijven voor de Nederlandse economie zijn gevestigd in de regio Brainport (bijvoorbeeld ASML en Philips) en worden ondersteund door kennisinstellingen en initiatieven zoals de TU Eindhoven, Fontys Hogeschool en de High Tech Campus. Daarnaast wordt sterke betrokkenheid vanuit werkgevers als groot belang gezien voor het aanpakken van het arbeidsmarktprobleem. De regio is dan ook sterk economisch gedreven.

Een recent initiatief is het 'project Beethoven' waarmee de regio Brainport investeert in bedrijven en kennisinstellingen om de tekorten aan personeel, ruimte en energie tegen te gaan. Het project vormt zich rondom de enorme groei-belofte van de halfgeleiderindustrie en de wens om een uitstekende positie te behouden op het internationale speelveld van chipmachines.

De **Transitieopgave** in Regio Brainport

In 2021 besloot kabinet Rutte IV om de mainportstatus van de Brainportregio door te ontwikkelen ter behoud van de Nederlandse internationale concurrentiepositie. Sinds 2022 vindt er een periodiek overleg plaats tussen het Rijk en de regio (provincie Noord-Brabant en Bestuurlijk Overleg Brainport) aan de hand van de gezamenlijk opgestelde strategische agenda. Hierin worden via beleidsdialogen gevoerd over gezamenlijke ambities richting 2030. Dat houdt in dat: A) De regio een ruimtelijke schaaflap kan maken; B) Voldoende talent beschikbaar is; C) Het technologisch concurrentievermogen wordt versterkt; en D) Er sprake is van veerkrachtige toeleverende ketens.

Hoe wordt **samenhang en samenwerking** gerealiseerd

De regio probeert het human capital vraagstuk strategisch aan te pakken via onder andere de meerjarenagenda. Onderdeel hiervan zijn een vijftal maatregelen die onderlinge samenhang kennen:

1. Iedereen doet mee; participatiegraad maximaliseren
2. Vertrekken vanuit onderwijs; belangrijke rol in de uitvoering
3. Werkgevers zullen moeten investeren; o.a. in het behouden van mensen
4. Arbeidsproductiviteit moet omhoog (digitalisering, automatisering)
5. Internationaal talent belangrijk (ondanks alle politieke discussies)

Om versnippering tegen te gaan wordt er dan ook vanuit deze gezamenlijke gedachte gekeken naar aanvragen voor onder andere GroenvermogenNL, LLO-Katalysator en andere NGF-programma's. Brainport Development neemt hierbij als ontwikkelingsmaatschappij soms een coördinerende rol aan.

Actoren en consortia

Het hightech ecosysteem van de regio Brainport vormt zich om bedrijven als ASML, Philips, VDL Groep en DAF Trucks. In de kennis- en onderzoeksinstituten spelen onder meer de TU Eindhoven, Fontys Hogeschool en TNO belangrijke rollen. Belangrijke samenwerkingsverbanden zien we terug in onder andere de ontwikkelingsmaatschappij Brainport Development (partners werken aan het versterken van Brainport Eindhoven) en Brainport Industries (samenwerking van hightech toeleveranciers in de maakindustrie). Daarnaast is met de High Tech Campus Eindhoven een plek gerealiseerd waar bedrijven, startups en onderzoeksinstituten een fysieke ontmoetingsplek en werkplek hebben om samen te werken aan innovatieve technologieën.

Verder is de High-Impact pps 'Digital Industry Boost' gevestigd in Noord-Brabant. Hierbij wordt ingezet op het bevorderen van digitalisering van het mbk om de arbeidsproductiviteit in de maakindustrie te vergroten en zo de capaciteitsvraag te verminderen.



Regioportret Brainport

Samenhang in de praktijk

- Om versnippering tegen te gaan wordt er **vanuit de centrale aanpak** gekeken naar aanvragen voor onder andere GroenvermogenNL, LLO-Katalysator en andere NGF-programma's
- Brainport Development neemt hierbij als ROM vaak een **coördinerende rol**, maar is ook **aanjager**
- **Faciliteer nabijheid**: elkaar kennen is cruciaal voor succes (campus waar diverse partijen samenwerken)

dialogic



Regioportret

Regio Brainport

De regio Brainport staat bekend als een van de meest innovatieve regio's in Europa. De regio heeft een sterke focus op hightech en kennisintensieve industrieën zoals de halfgeleiderindustrie, automotive, en medische technologie. Toonaangevende bedrijven voor de Nederlandse economie zijn gevestigd in de regio Brainport (bijvoorbeeld ASML en Philips) en worden ondersteund door kennisinstellingen en initiatieven zoals de TU Eindhoven, Fontys Hogeschool en de High Tech Campus. Daarnaast wordt sterke betrokkenheid vanuit werkgevers als groot belang gezien voor het aanpakken van het arbeidsmarktprobleem. De regio is dan ook sterk economisch gedreven.

Een recent initiatief is het 'project Beethoven' waarmee de regio Brainport investeert in bedrijven en kennisinstellingen om de tekorten aan personeel, ruimte en energie tegen te gaan. Het project vormt zich rondom de enorme groei-belofte van de halfgeleiderindustrie en de wens om een uitstekende positie te behouden op het internationale speelveld van chipmachines.

De **Transitieopgave** in Regio Brainport

In 2021 besloot kabinet Rutte IV om de mainportstatus van de Brainportregio door te ontwikkelen ter behoud van de Nederlandse internationale concurrentiepositie. Sinds 2022 vindt er een periodiek overleg plaats tussen het Rijk en de regio (provincie Noord-Brabant en Bestuurlijk Overleg Brainport) aan de hand van de gezamenlijk opgestelde strategische agenda. Hierin worden via beleidsdialogen gevoerd over gezamenlijke ambities richting 2030: Dat houdt in dat: A) De regio een ruimtelijke schaa sprong kan maken; B) Voldoende talent beschikbaar is; C) Het technologisch concurrentievermogen wordt versterkt; en D) Er sprake is van veerkrachtige toeleverende ketens.

Hoe wordt **samenhang en samenwerking** gerealiseerd

De regio probeert het human capital vraagstuk strategisch aan te pakken via onder andere de meerjarenagenda. Onderdeel hiervan zijn een vijftal maatregelen die onderlinge samenhang kennen:

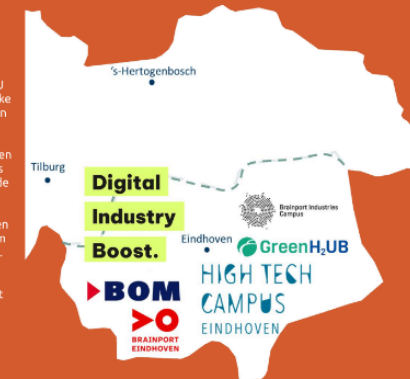
1. Iedereen doet mee; participatiegraad maximaliseren
2. Vertrekken vanuit onderwijs; belangrijke rol in de uitvoering
3. Werkgevers zullen moeten investeren; o.a. in het behouden van mensen
4. Arbeidsproductiviteit moet omhoog (digitalisering, automatisering)
5. Internationaal talent belangrijk (ondanks alle politieke discussies)

Om versnippering tegen te gaan wordt er dan ook vanuit deze gezamenlijke gedachte gekeken naar aanvragen voor onder andere GroenvermogenNL, LLO-Katalysator en andere NGF-programma's. Brainport Development neemt hierbij als ontwikkelingsmaatschappij soms een coördinerende rol aan.

Actoren en consortia

Het hightech ecosysteem van de regio Brainport vormt zich om bedrijven als ASML, Philips, VDL Groep en DAF Trucks. In de kennis- en onderzoeksinstellingen spelen onder meer de TU Eindhoven, Fontys Hogeschool en TNO belangrijke rollen. Belangrijke samenwerkingsverbanden zien we terug in onder andere de ontwikkelingsmaatschappij Brainport Development (partners werken aan het versterken van Brainport Eindhoven) en Brainport Industries (samenwerking van hightech toeleveranciers in de maakindustrie). Daarnaast is met de High Tech Campus Eindhoven een plek gerealiseerd waar bedrijven, startups en onderzoeksinstellingen een fysieke ontmoetingsplek en werkplek hebben om samen te werken aan innovatieve technologieën.

Verder is de High-Impact pps 'Digital Industry Boost' gevestigd in Noord-Brabant. Hierbij wordt ingezet op het bevorderen van digitalisering van het mbk om de arbeidsproductiviteit in de maakindustrie te vergroten en zo de capaciteitsvraag te verminderen.



Lessons learned I

- **Sterke regionale visie en governance nodig** voor effectiever (gebundeld) gebruik landelijke instrumenten
- Ondanks toenemend gebruik van meerdere nationale programma's naast elkaar door regionale programma's (vooral JTF, LLO-K, GVNL en Opschaling PPS) **nog onvoldoende systematische aanpak** of plan waarbij de verschillende landelijke financieringsinstrumenten (voor de langere termijn) in elkaar grijpen
- Een samenhangende aanpak in de regio's **leunt sterk op een goed ontwikkeld netwerk** en persoonlijke contacten. Specifiek bij coördinatie tussen onderwijs en industrie. Voldoende wederzijds vertrouwen kweken en onderhouden cruciaal
- **Nog meer samenwerking** gewenst tussen **mbo/hbo/wo**, voorkom te veel parallelle trajecten.
- Tussen/op hogescholen nog veel versnippering; het **mbo verdient** in verschillende regio's een **sterkere rol**
- Behoefte aan **meer stroomlijning op landelijk niveau** om verkokering van NGF-plannen tegen te gaan; samenhang nationale programma's en instrumenten meer expliciet maken, met **mogelijkheden voor bundeling**
- **Kennis over 'stapelen'** van (nationale) instrumenten **ontbreekt veelal**. Wat mag wel en wat mag niet?

Lessons learned II

- Een **bottom-up benadering** vanuit de regio's/initiatieven **voorwaarde vraaggerichtheid** en lokale uitvoering
- Daar moeten de landelijke programma's bij voorkeur op aan haken
- Meer '**Skin in the game**' van deelnemende partijen in consortia
- Door veelheid aan instrumenten **mist** vaak het **totaaloverzicht**, zowel bij provincies en regio's als MKB
- **Beschikbare capaciteit** vormt **knelpunt** bij **opstellen aanvragen** nationale programma's evenals bij uitvoering
- **Overlappende nat. programma's** toetsen op geschiktheid voor initiatief, of **combineren in gebruik**
- **Meer samenhang in verantwoordingsprocedures** maakt het eenvoudiger voor partijen om regelingen te combineren. De complexiteit neemt hierdoor af en de lasten voor initiatiefnemers worden verlicht

Input

1. Just Transition
Fund

2. LLO-Katalysator

3. GroenvermogenNL

4. Opschaling PPS'en
Beroepsonderwijs

5. AiNed

6. NPuls

dialogic

Opbouw beleidstheorie

Input

Activiteit

1. Just Transition Fund

2. LLO-Katalysator

3. GroenvermogenNL

4. Opschaling PPS'en Beroepsonderwijs

5. AiNed

6. NPuls

A. Onderwijs & opleiding

Het ontwikkelen en aanbieden van onderwijsprogramma's over de energietransitie in het po/vo

Kennismaken met profielkenmerken van de energietransitie in het po/vo

Het ontwikkelen en aanbieden van onderwijsprogramma's voor mbo/hbo/wo

Professionalisering docenten en opleiders

Het volgen van een studie mbo/hbo/wo tot professional in de energietransitie

Digitale infrastructuur moderniseren, beveiligen en ondersteunen in het beheer

B. Baan in de Energietransitie

Investeren in nieuwe duurzame bedrijvigheid en economische diversificatie

Vergroten van het aantal aantrekkelijke banen in de energietransitie

Investeren in technologie, systemen en infrastructuur

C. Zij-instroom

Het ontwikkelen en aanbieden van om- en bijscholingstrajecten

Het ontwikkelen van vaardigheden en kennis

Stimuleren van professionals die kiezen voor een zij-instroomtraject

D. Doorontwikkeling & behoud

Versterken van ketens en ecosystemen (verbinden van partijen uit verschillende sectoren, onderwijsdomeinen en disciplines)

Talentontwikkeling van aankomende en huidige werknemers

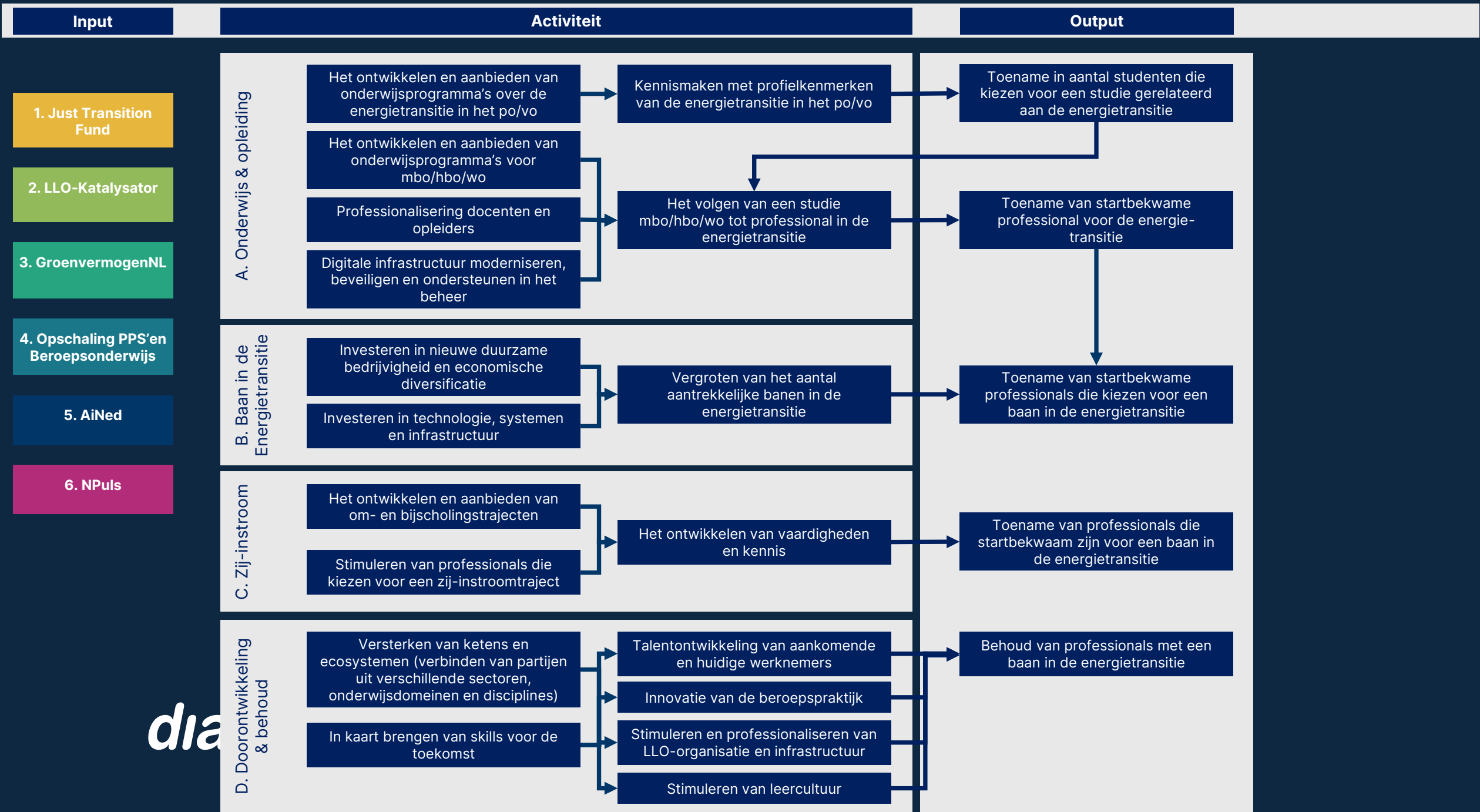
Innovatie van de beroepspraktijk

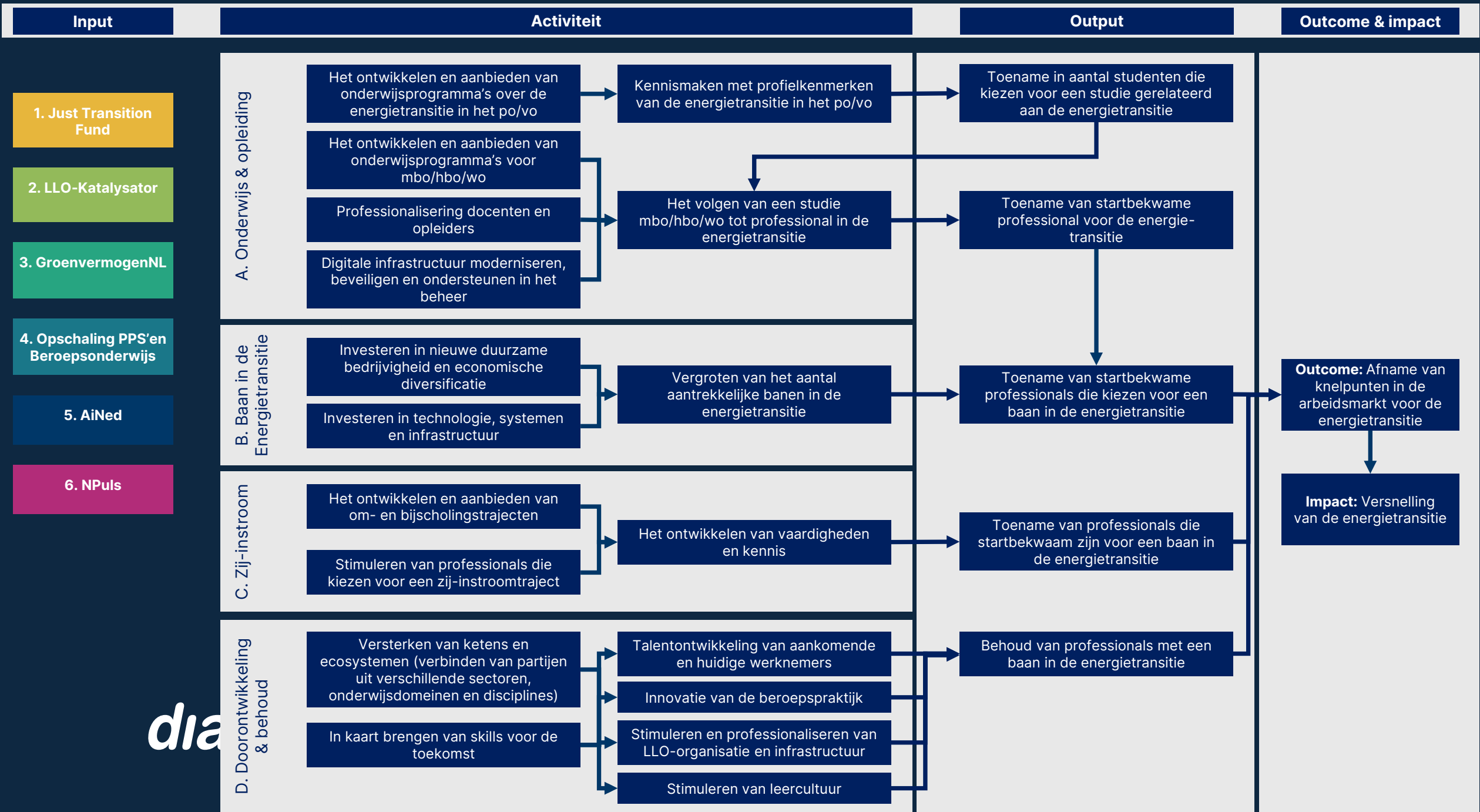
In kaart brengen van skills voor de toekomst

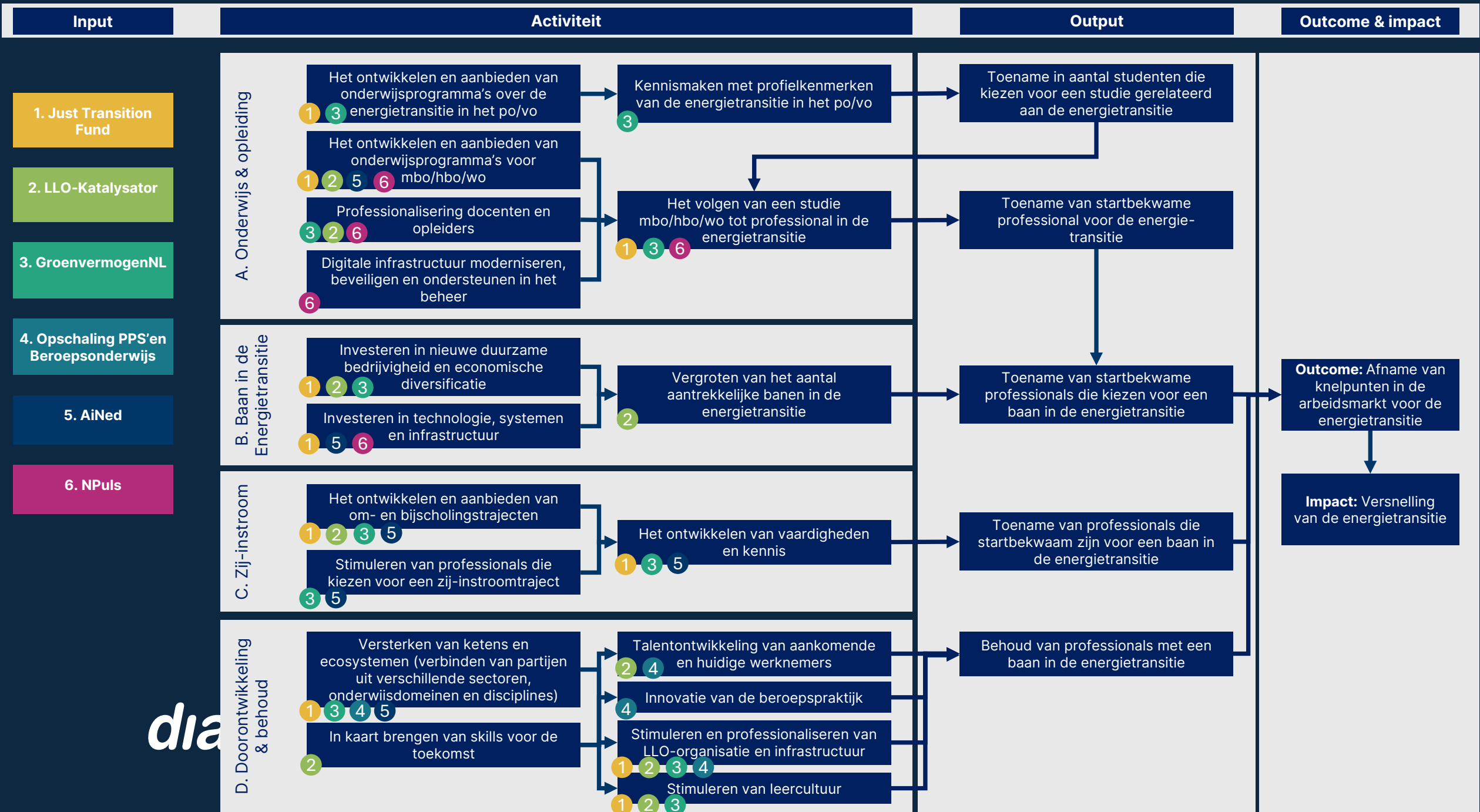
Stimuleren en professionaliseren van LLO-organisatie en infrastructuur

Stimuleren van leercultuur

dia







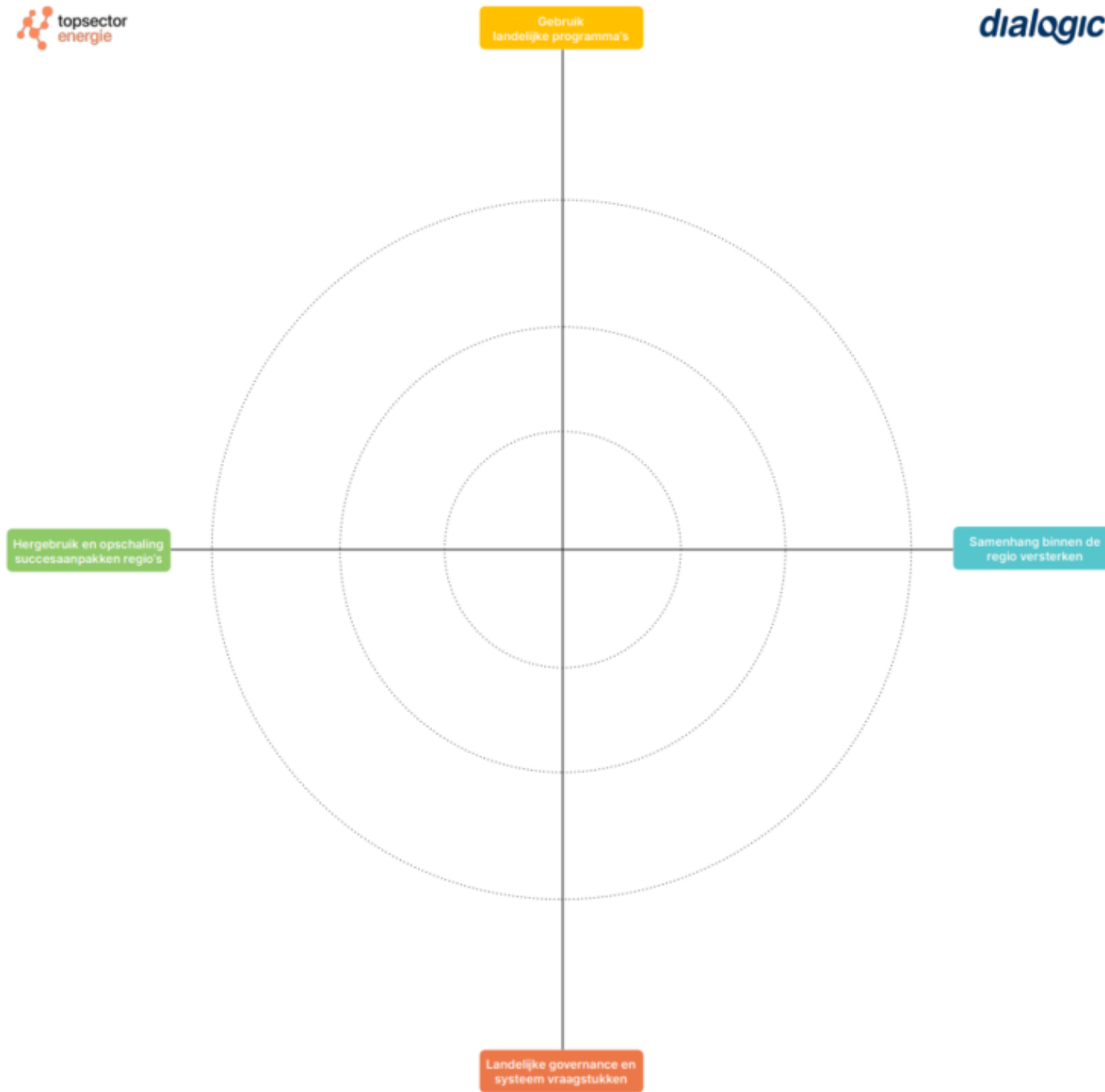
Collectieve interactieve brainstorm

Wat zijn de belangrijkste *actiepunten en initiatieven* voor de *werkagenda 2025* om *samenhang te versterken*?

www.samenhangendeaanpak.topsectorenergie.nl

Wie	Wat	Tijd
Individueel	Schrijf je ideeën over acties voor de werkagenda op de post-its (vier kleuren)	10 minuten
Per tafel	<ul style="list-style-type: none">• Kies een tafelverantwoordelijke voor de terugkoppeling• Presenteer post-its aan de tafelgenoten• Plak gezamenlijk de post-its op de poster	20 minuten
Gezamenlijke terugkoppeling	Presenteren belangrijkste inzichten	2 minuten per tafel

dialogic



Gebruik
landelijke programma's

Hergebruik en opschaling
succesaanpakken regio's

Samenhang binnen de
regio versterken

Landelijke governance en
systeem vraagstukken

